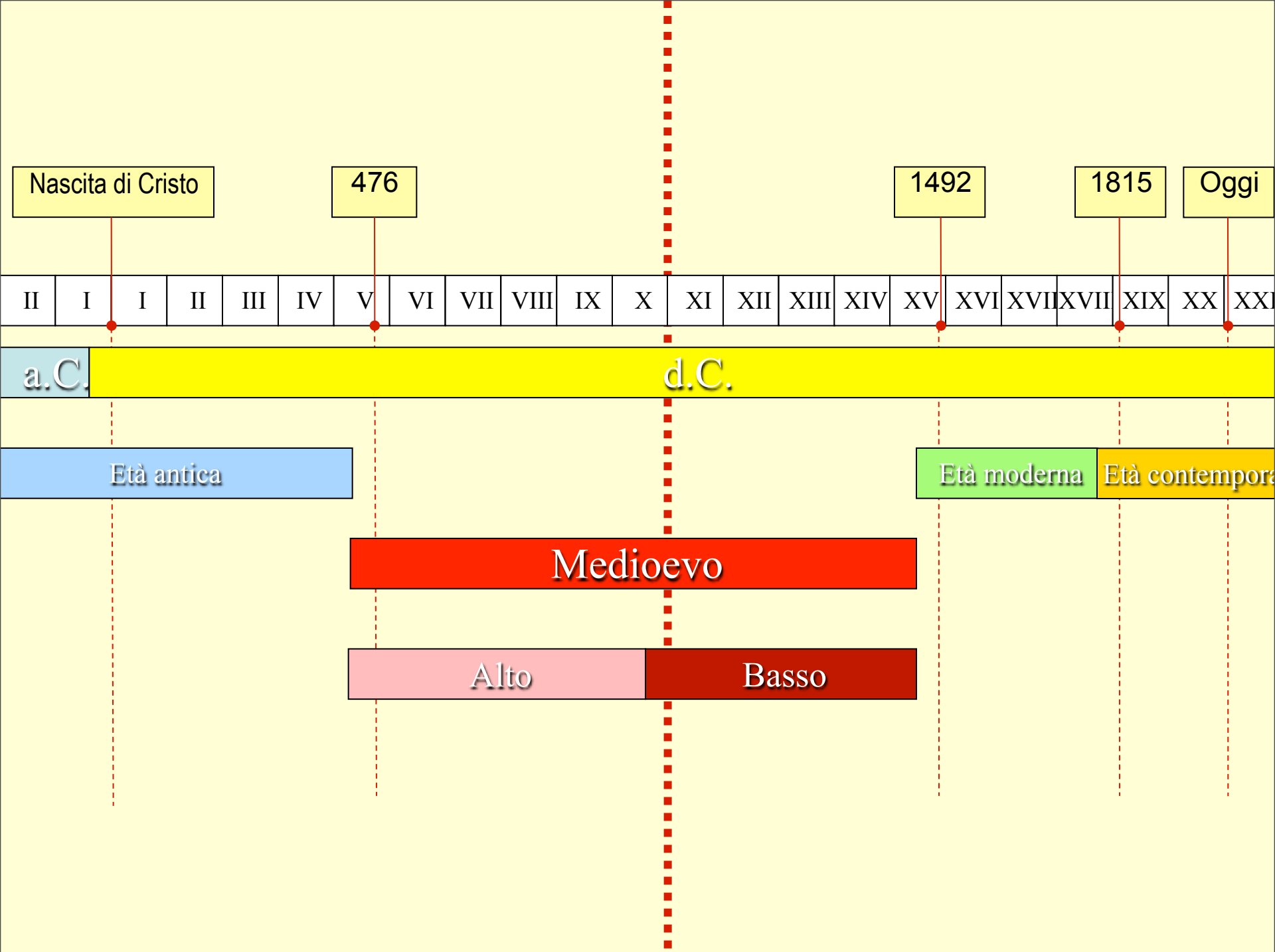


La “rinascita” del secolo XI



Le novità del Mille

Le novità del Mille

- Con il secolo XI inizia il “Basso” Medioevo caratterizzato da.

Le novità del Mille

- Con il secolo XI inizia il “Basso” Medioevo caratterizzato da.
 - Aumento demografico.

Le novità del Mille

- Con il secolo XI inizia il “Basso” Medioevo caratterizzato da.
 - Aumento demografico.
 - Crescita economica

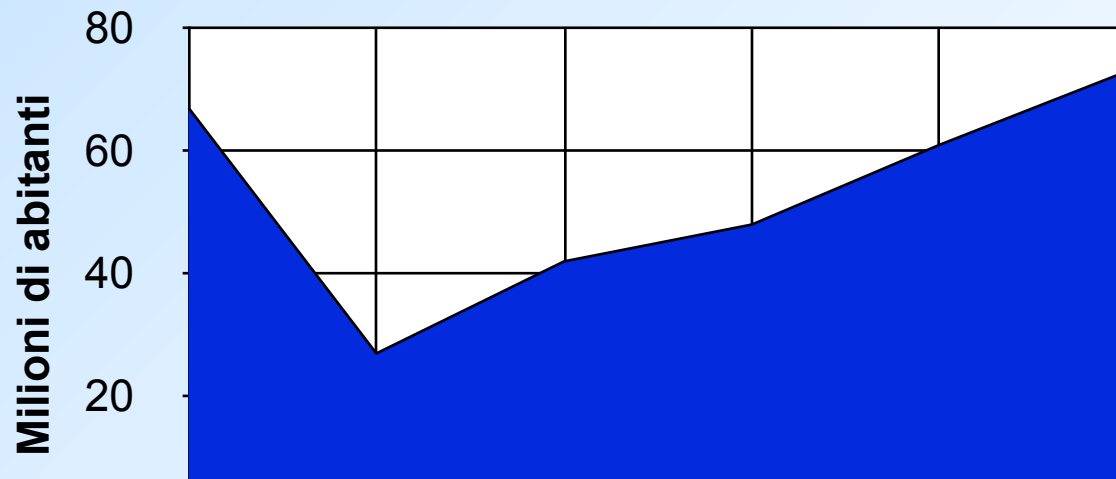
Le novità del Mille

- Con il secolo XI inizia il “Basso” Medioevo caratterizzato da.
 - Aumento **demografico**.
 - Crescita **economica**
 - Trasformazioni **sociali e culturali** (sorgere della civiltà comunale e delle università)

Le novità del Mille

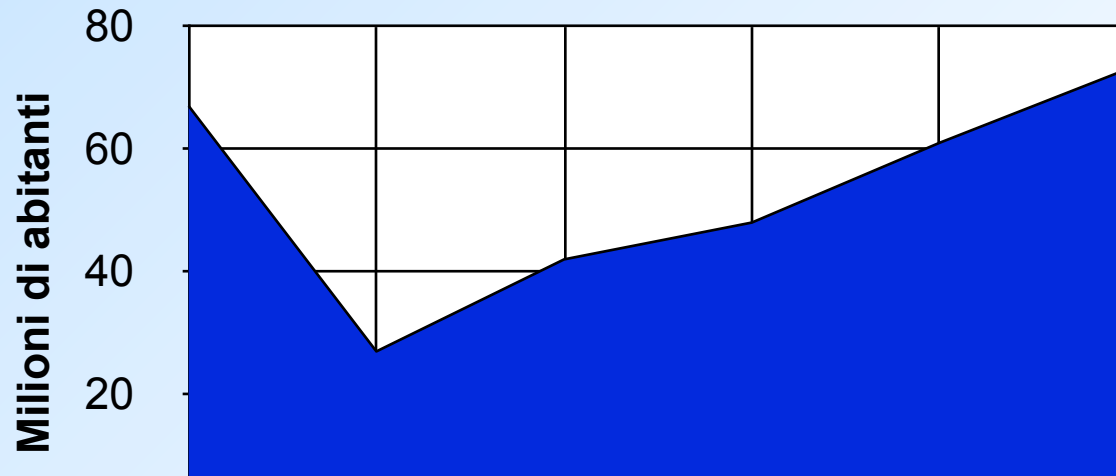
- Con il secolo XI inizia il “Basso” Medioevo caratterizzato da.
 - Aumento **demografico**.
 - Crescita **economica**
 - Trasformazioni **sociali e culturali** (sorgere della civiltà comunale e delle università)
 - **Espansione** dell’Occidente (riconquista del Mediterraneo, della Spagna, Crociate).

Incremento demografico



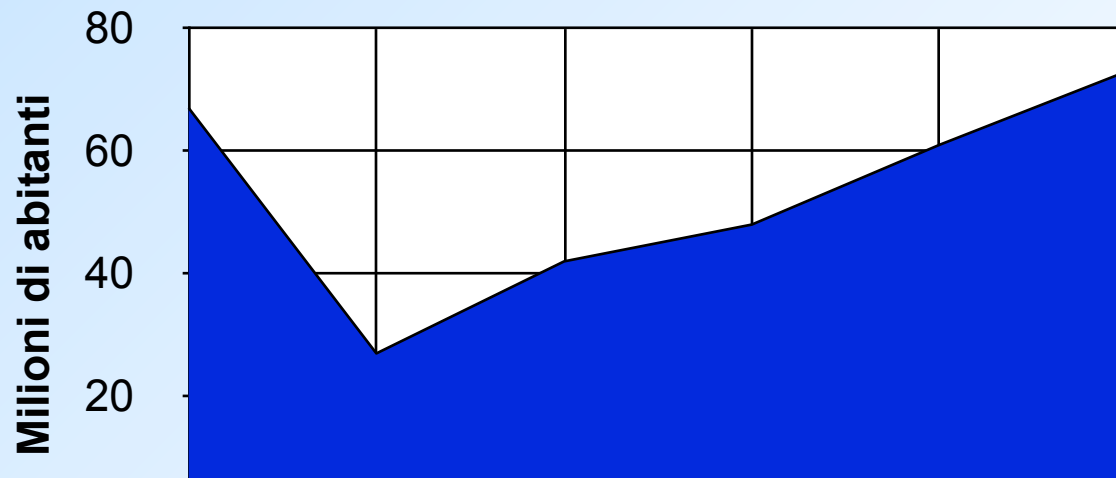
Incremento demografico

- Dalla fine dell'XI secolo all'inizio del XIV si riscontra un **aumento della popolazione**:



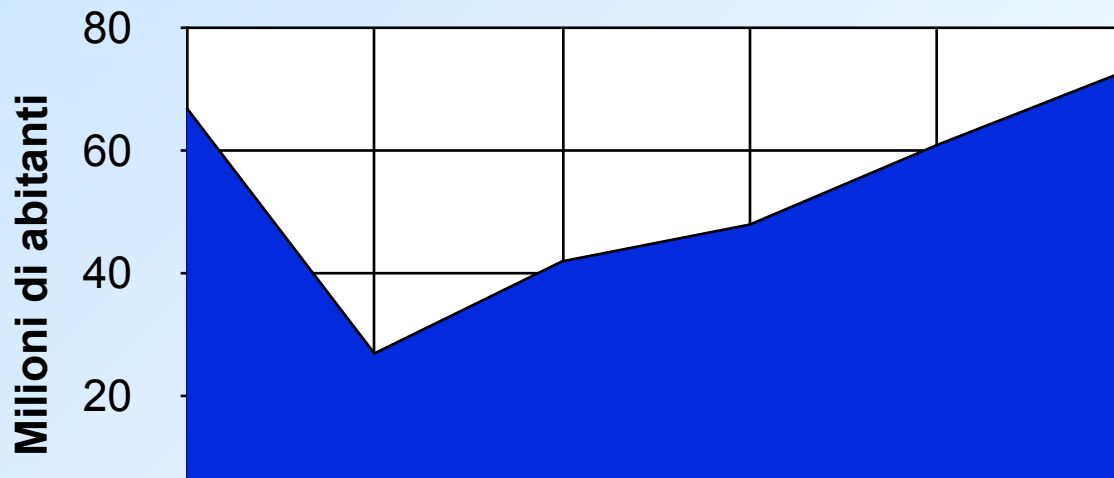
Incremento demografico

- Dalla fine dell'XI secolo all'inizio del XIV si riscontra un **aumento della popolazione**:
- L'**Europa** passa da 40 a 73 milioni di abitanti (oggi: oltre 700 milioni di cui 450 nella U.E.)



Incremento demografico

- Dalla fine dell'XI secolo all'inizio del XIV si riscontra un **aumento della popolazione**:
- L'**Europa** passa da 40 a 73 milioni di abitanti (oggi: oltre 700 milioni di cui 450 nella U.E.)
- L'**Italia** da 5 a 10 milioni (oggi: 58 milioni)



- cause della crescita tra XI e XIV secolo:
 - **Natalità** e **mortalità infantile** sono ingentissime.
 - ma Si riduce la **mortalità degli adulti** (la vita media passa da 30/35 a 50/55 anni).

- Prove della crescita demografica:
- cause della crescita tra XI e XIV secolo:
 - **Natalità** e **mortalità infantile** sono ingentissime.
 - ma Si riduce la **mortalità degli adulti** (la vita media passa da 30/35 a 50/55 anni).

- Prove della crescita demografica:
 - **Frantumazione** delle proprietà agrarie.

- cause della crescita tra XI e XIV secolo:
 - **Natalità** e **mortalità infantile** sono ingentissime.
 - ma Si riduce la **mortalità degli adulti** (la vita media passa da 30/35 a 50/55 anni).

- Prove della crescita demografica:
 - **Frantumazione** delle proprietà agrarie.
 - **Espansione** degli spazi coltivati.

- cause della crescita tra XI e XIV secolo:
 - **Natalità** e **mortalità infantile** sono ingentissime.
 - ma Si riduce la **mortalità degli adulti** (la vita media passa da 30/35 a 50/55 anni).

- Prove della crescita demografica:
 - **Frantumazione** delle proprietà agrarie.
 - **Espansione** degli spazi coltivati.
 - Nascita di **nuovi insediamenti**.

- cause della crescita tra XI e XIV secolo:
 - **Natalità** e **mortalità infantile** sono ingentissime.
 - ma Si riduce la **mortalità degli adulti** (la vita media passa da 30/35 a 50/55 anni).

- Prove della crescita demografica:
 - **Frantumazione** delle proprietà agrarie.
 - **Espansione** degli spazi coltivati.
 - Nascita di **nuovi insediamenti**.
 - **Ampliamento** delle cinta murarie.
- cause della crescita tra XI e XIV secolo:
 - **Natalità** e **mortalità infantile** sono ingentissime.
 - ma Si riduce la **mortalità degli adulti** (la vita media passa da 30/35 a 50/55 anni).

Espansione agraria

Espansione agraria

- E' **causa**, ma anche **conseguenza**, dell'incremento demografico.

Espansione agraria

- E' **causa**, ma anche **conseguenza**, dell'incremento demografico.
- Gli storici non parlano più di “**rivoluzione agraria**” ma di una **lenta e evoluzione**, legata a:

Espansione agraria

- E' **causa**, ma anche **conseguenza**, dell'incremento demografico.
- Gli storici non parlano più di “**rivoluzione agraria**” ma di una **lenta e evoluzione**, legata a:
 - **Innovazioni tecniche** (diffusione di metodi già utilizzati nelle aziende monastiche)

Espansione agraria

- E' **causa**, ma anche **conseguenza**, dell'incremento demografico.
- Gli storici non parlano più di “**rivoluzione agraria**” ma di una **lenta e evoluzione**, legata a:
 - **Innovazioni tecniche** (diffusione di metodi già utilizzati nelle aziende monastiche)
 - **Ampliamento del coltivo**

Diffusione dei commerci

Diffusione dei commerci

- **Incremento dei commerci** su larga scala

Diffusione dei commerci

- **Incremento dei commerci** su larga scala
- Le **città marinare** riconquistano il Mediterraneo e riaprono i commerci con l'**Oriente** (spezie e stoffe pregiate).

Diffusione dei commerci

- **Incremento dei commerci** su larga scala
- Le **città marinare** riconquistano il Mediterraneo e riaprono i commerci con l'**Oriente** (spezie e stoffe pregiate).
- I prodotti raggiungono il Nord Europa tramite **fiere** nelle Fiandre e, poi, nella **Champagne**.

Diffusione dei commerci

- **Incremento dei commerci** su larga scala
- Le **città marinare** riconquistano il Mediterraneo e riaprono i commerci con l'**Oriente** (spezie e stoffe pregiate).
- I prodotti raggiungono il Nord Europa tramite **fiere** nelle Fiandre e, poi, nella **Champagne**.
- Un'altra direttrice unisce il **Baltico al Mare del Nord** (lega anseatica).



- L'incremento demografico e l'espansione dei commerci stimolano una **ripresa** dell'uso della **moneta**. Inizialmente d'argento, poi dal XIII secolo d'oro (Fiorino a Firenze, Ducato a Venezia).

- L'incremento demografico e l'espansione dei commerci stimolano una **ripresa** dell'uso della **moneta**. Inizialmente d'argento, poi dal XIII secolo d'oro (Fiorino a Firenze, Ducato a Venezia).
- Le **remore etiche** che proibiscono il **prestito** ad interesse (considerato **usura**) vengono superate. **Si diffondono le banche e le tecniche di credito.**

Trasformazioni sociali 1

Trasformazioni sociali 1

- I **pagamenti in moneta** tendono a sostituire i tributi in natura:

Trasformazioni sociali 1

- I **pagamenti in moneta** tendono a sostituire i tributi in natura:
 - i signori possono assumere **lavoratori stagionali**, invece di mantenere servi;

Trasformazioni sociali 1

- I **pagamenti in moneta** tendono a sostituire i tributi in natura:
 - i signori possono assumere **lavoratori stagionali**, invece di mantenere servi;
 - i coloni, diventano **affittuari**, liberi di scegliere riguardo alla loro **attività**.

Trasformazioni sociali 1

- I **pagamenti in moneta** tendono a sostituire i tributi in natura:
 - i signori possono assumere **lavoratori stagionali**, invece di mantenere servi;
 - i coloni, diventano **affittuari**, liberi di scegliere riguardo alla loro **attività**.
- Si indebolisce il legame di dipendenza signore-coloni, aprendo la strada alla **scomparsa** del **servaggio** e della **curtis**.

Trasformazioni sociali 2.

Trasformazioni sociali 2.

- Si affermano gli **ideali cavallereschi**: la **nobiltà** si costituisce come ceto **ereditario** con **privilegi** e un codice d'onore basato sul valore militare, il cameratismo, la generosità verso i nemici.

Trasformazioni sociali 2.

- Si affermano gli **ideali cavallereschi**: la **nobiltà** si costituisce come ceto **ereditario** con **privilegi** e un codice d'onore basato sul valore militare, il cameratismo, la generosità verso i nemici.
- Si sviluppano le **città** e si forma il ceto **borghese**, dedito ad artigianato e mercatura. e portatore di una propria **mentalità libera**, oltre che con privilegi peculiari.

Sviluppo delle Città

Sviluppo delle Città

- L'**età feudale** , nell'alto medioevo ha i suoi centri nelle campagne, attorno ai **castelli** e ai **monasteri**: la vita urbana decade ripetto all'epoca romana.

Sviluppo delle Città

- L'**età feudale** , nell'alto medioevo ha i suoi centri nelle campagne, attorno ai **castelli** e ai **monasteri**: la vita urbana decade ripetto all'epoca romana.
- Solo nelle aree di urbanizzazione più **antica** (Italia, Francia del Sud, Spagna) mantengono un certo ruolo le sedi vescovili.



giovedì 20 settembre 2012

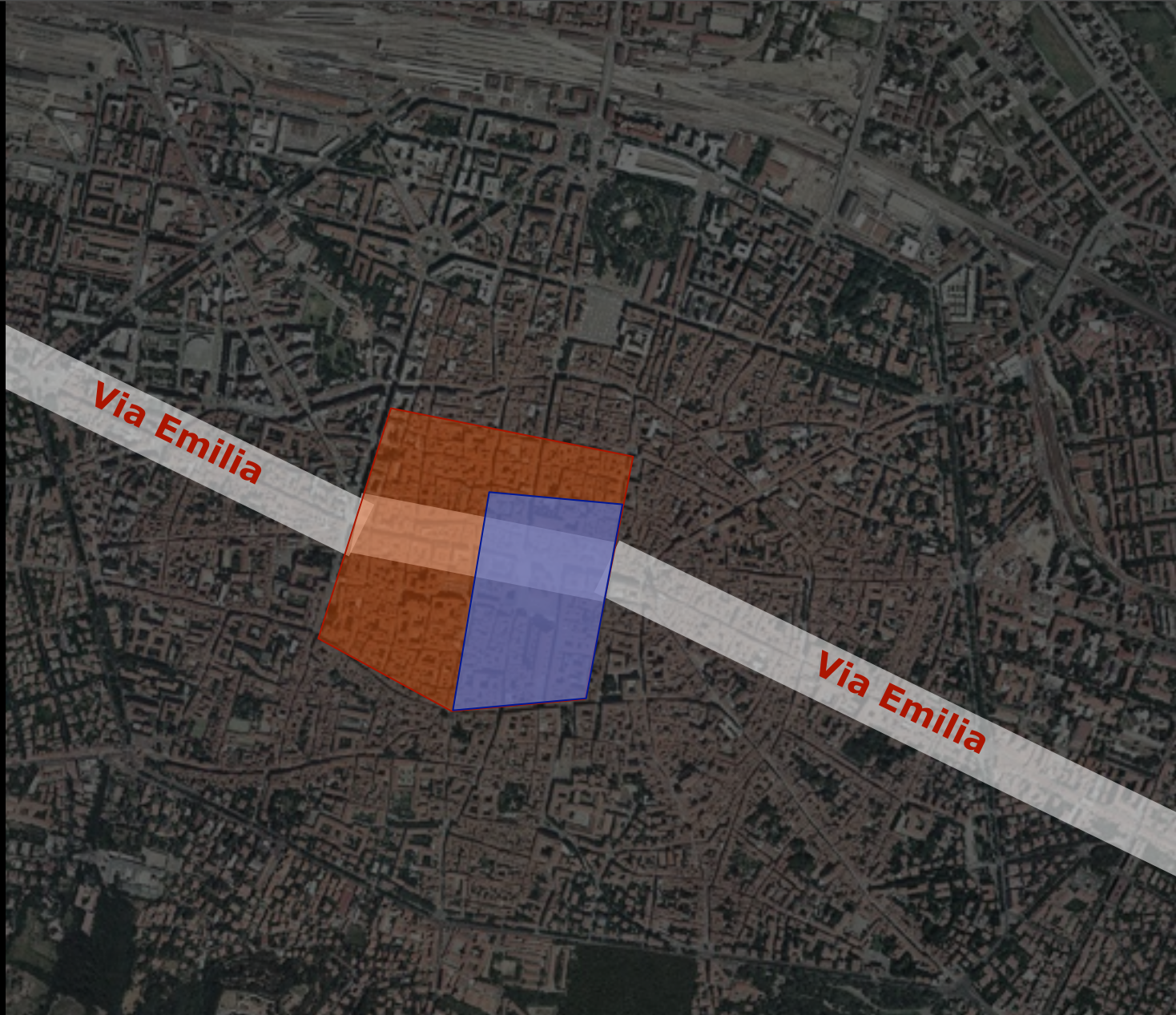


Via Emilia

Via Emilia



Bologna in età romana



Bologna nell'Alto medioevo

Ripresa urbana

Ripresa urbana

- A partire dall'XI secolo **la vita urbana riprende:**

Ripresa urbana

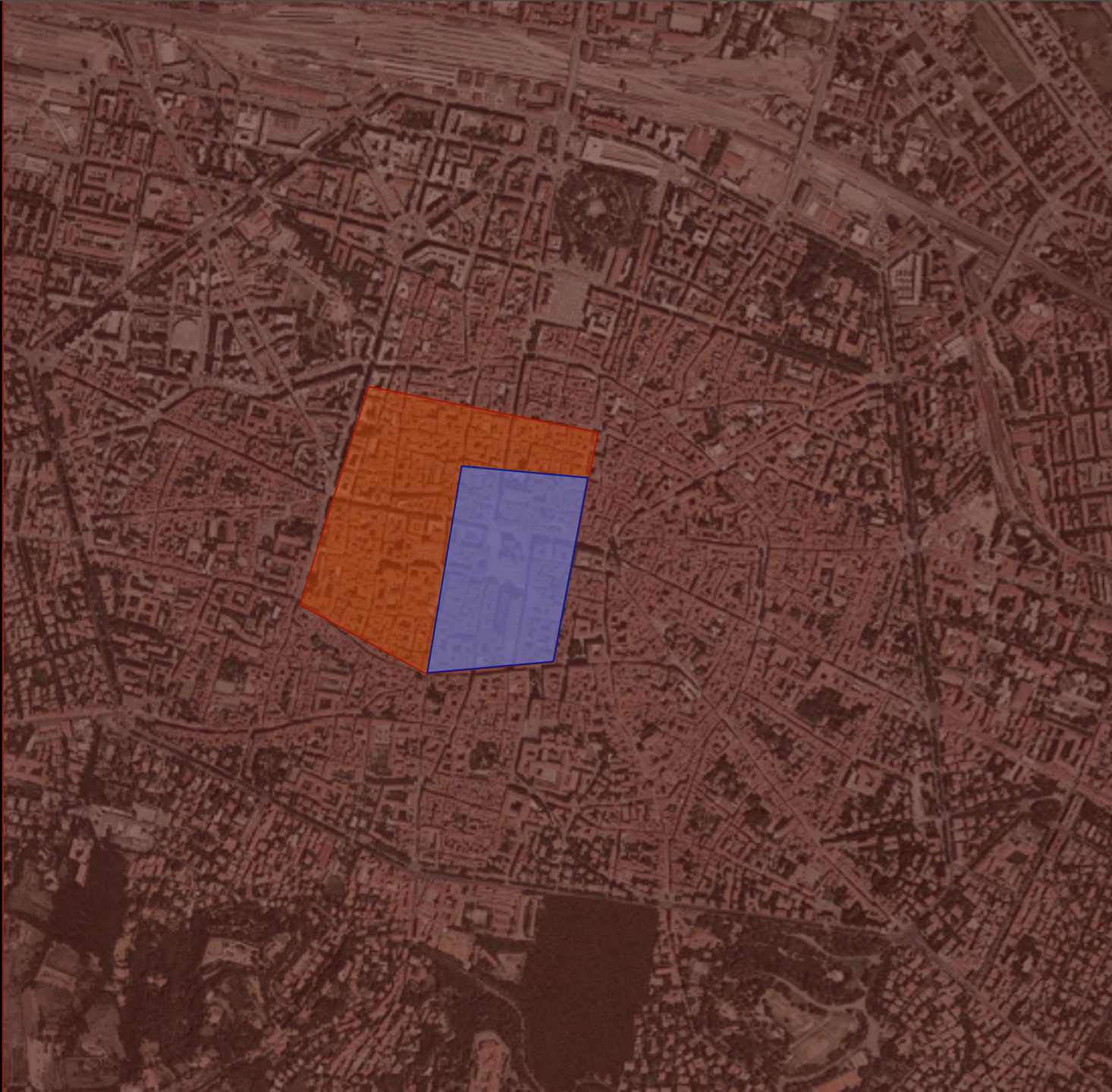
- A partire dall'XI secolo **la vita urbana riprende:**
 - Nascono **nuovi centri** nell'Europa del **Nord-Est**

Ripresa urbana

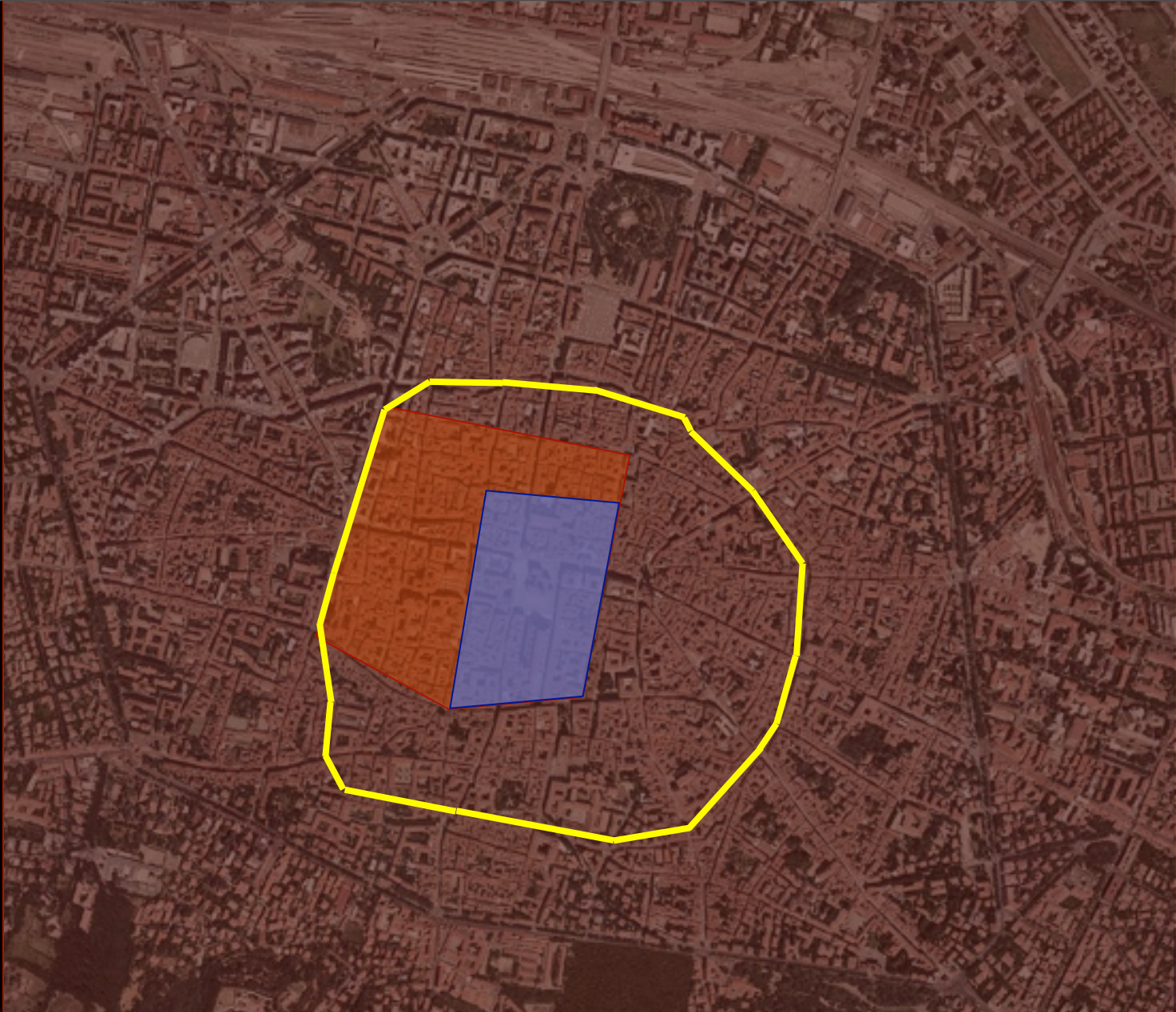
- A partire dall'XI secolo **la vita urbana riprende:**
 - Nascono **nuovi centri** nell'Europa del **Nord-Est**
 - Si sviluppano i **centri preesistenti** nel **Sud**.

Ripresa urbana

- A partire dall'XI secolo **la vita urbana riprende**:
 - Nascono **nuovi centri** nell'Europa del **Nord-Est**
 - Si sviluppano i **centri preesistenti** nel **Sud**.
- E' un effetto dell'**incremento demografico**, ma soprattutto dello **spostamento** della popolazione dalle campagne.



giovedì 20 settembre 2012



2° Cinta: fine XII sec.



3° Cinta: metà XIII sec.

Le repubbliche marinare

Le repubbliche marinare

- La **forza attrattiva** delle città è legata soprattutto al loro ruolo **economico**: è in esse che si concentra l'attività **artigianale** e soprattutto quella **commerciale**.

Le repubbliche marinare

- La **forza attrattiva** delle città è legata soprattutto al loro ruolo **economico**: è in esse che si concentra l'attività **artigianale** e soprattutto quella **commerciale**.
- Su questo piano **in Italia** si distinguono **quattro città portuali** che diventeranno entità politiche autonome: Venezia, Amalfi, Genova e Pisa.

Le autonomie comunali

Le autonomie comunali

- Lo sviluppo di **forme di autogoverno** locale che si sovrappongono alle istituzioni feudali è un fenomeno che dal secolo XI caratterizza **tutta l'Europa**.

Le autonomie comunali

- Lo sviluppo di **forme di autogoverno** locale che si sovrappongono alle istituzioni feudali è un fenomeno che dal secolo XI caratterizza **tutta l'Europa**.
- In **Italia** il movimento comunale assume una forma particolare che darà luogo a vere e proprie **citta-stato**.

All'origine del comune

All'origine del comune

All'origine del comune

- Si formavano di frequente associazioni per la difesa dei vari interessi: religiosi (**confraternite**), professionali (**corporazioni**, **gilde**), di classe (**consorterie** nobiliari), ecc.

All'origine del comune

- Si formavano di frequente associazioni per la difesa dei vari interessi: religiosi (**confraternite**), professionali (**corporazioni**, **gilde**), di classe (**consorterie** nobiliari), ecc.
- Il comune nasce come **conjuratio**, spontanea **associazione giurata di privati** cittadini, che intendono difendere propri diritti e interessi di fronte al signore feudale o del vescovo.

Da privato a pubblico

Da privato a pubblico

- Queste associazioni ottengono dalle autorità il **riconoscimento di alcuni diritti** (esenzioni fiscali, diritti commerciali, uso delle acque, mura e fortificazioni, tribunali locali, guardia cittadina, ecc.)

Da privato a pubblico

- Queste associazioni ottengono dalle autorità il **riconoscimento di alcuni diritti** (esenzioni fiscali, diritti commerciali, uso delle acque, mura e fortificazioni, tribunali locali, guardia cittadina, ecc.)
- I loro rappresentanti **si affiancano all'autorità locale** (ad es. il vescovo) e progressivamente **la sostituiscono**, in modo per lo più pacifico.

Peculiarità italiane

Peculiarità italiane

- In Italia (centro-nord) il comune presenta caratteristiche **diverse** da quelle d'oltralpe:

Peculiarità italiane

- In Italia (centro-nord) il comune presenta caratteristiche **diverse** da quelle d'oltralpe:
 - Prevalenza della **nobiltà** inurbata (valvassori del vescovo)

Peculiarità italiane

- In Italia (centro-nord) il comune presenta caratteristiche **diverse** da quelle d'oltralpe:
 - Prevalenza della **nobiltà** inurbata (valvassori del vescovo)
 - Tendenza all'espansione fuori dalle mura, nel **contado**.

Peculiarità italiane

- In Italia (centro-nord) il comune presenta caratteristiche **diverse** da quelle d'oltralpe:
 - Prevalenza della **nobiltà** inurbata (valvassori del vescovo)
 - Tendenza all'espansione fuori dalle mura, nel **contado**.
 - Raggiungimento di forme di pieno **autogoverno** (e non solo di autonomia amministrativa).

Condizioni favorevoli

Condizioni favorevoli

- ...allo sviluppo del “comune italiano”:

Condizioni favorevoli

- ...allo sviluppo del “comune italiano”:
 - **Assenza di una forte monarchia** accentratrice (tranne che nel Sud).

Condizioni favorevoli

- ...allo sviluppo del “comune italiano”:
 - **Assenza di una forte monarchia** accentratrice (tranne che nel Sud).
 - **Lotta contro il clero corrotto** che contrappone i cittadini al vescovo.

Condizioni favorevoli

- ...allo sviluppo del “comune italiano”:
 - **Assenza di una forte monarchia** accentratrice (tranne che nel Sud).
 - **Lotta contro il clero corrotto** che contrappone i cittadini al vescovo.
 - **Lotta per le investiture**: papi e imperatori hanno bisogno di alleati.

Condizioni favorevoli

- ...allo sviluppo del “comune italiano”:
 - **Assenza di una forte monarchia** accentratrice (tranne che nel Sud).
 - **Lotta contro il clero corrotto** che contrappone i cittadini al vescovo.
 - **Lotta per le investiture**: papi e imperatori hanno bisogno di alleati.
 - **Crociate**: i signori feudali sono costretti a concessioni per procurarsi il denaro necessario per le spedizioni.

Un laboratorio istituzionale

Un laboratorio istituzionale

- Nonostante la diffusione, il comune **non ha un modello istituzionale** stabile (non c'è un comune uguale ad un altro).

Un laboratorio istituzionale

- Nonostante la diffusione, il comune **non ha un modello istituzionale** stabile (non c'è un comune uguale ad un altro).
- Inoltre subisce una continua **evoluzione**:

Un laboratorio istituzionale

- Nonostante la diffusione, il comune **non ha un modello istituzionale** stabile (non c'è un comune uguale ad un altro).
- Inoltre subisce una continua **evoluzione**:
 - In Italia **tra XI e XIII secolo** si distinguono **tre fasi**: consolare, podestarile e popolare,

Un laboratorio istituzionale

- Nonostante la diffusione, il comune **non ha un modello istituzionale** stabile (non c'è un comune uguale ad un altro).
- Inoltre subisce una continua **evoluzione**:
 - In Italia **tra XI e XIII secolo** si distinguono **tre fasi**: consolare, podestarile e popolare,
 - dopo le quali, **tra XIII e XV**, si determinerà una trasformazione in senso **signorile** e **monarchico**.

Fase consolare

Fase consolare

- Il comune (che non coinvolge tutta la città ma solo i maggiorenti) si esprime nell'**assemblea** (“Arengario”) che nomina i suoi rappresentanti (“*boni homines*”).

Fase consolare

- Il comune (che non coinvolge tutta la città ma solo i maggiorenti) si esprime nell'**assemblea** (“Arengario”) che nomina i suoi rappresentanti (“*boni homines*”).
- Che vengono istituzionalizzati nella figura dei **consoli**, magistratura **collettiva** che regge la città, quando il comune conquista il potere politico (**XI-XII secolo**).

Fase Podestarie

Fase Podestarile

- Nel **XII-XIII secolo** lo sviluppo di nuove classi cittadine (**artigiani e commercianti**) insidia il primato di nobiltà e ricchi.

Fase Podestarile

- Nel **XII-XIII secolo** lo sviluppo di nuove classi cittadine (**artigiani e commercianti**) insidia il primato di nobiltà e ricchi.
- Per garantire la **pace** nel comune:

Fase Podestarile

- Nel **XII-XIII secolo** lo sviluppo di nuove classi cittadine (**artigiani e commercianti**) insidia il primato di nobiltà e ricchi.
- Per garantire la **pace** nel comune:
 - Si dà forma stabile alle istituzioni attraverso la redazione di **Statuti**.

Fase Podestarile

- Nel **XII-XIII secolo** lo sviluppo di nuove classi cittadine (**artigiani e commercianti**) insidia il primato di nobiltà e ricchi.
- Per garantire la **pace** nel comune:
 - Si dà forma stabile alle istituzioni attraverso la redazione di **Statuti**.
 - Si ricorre ad un magistrato professionista, il **Podestà**, straniero e temporaneo, in modo da poter esser garante tra le parti.

Fase popolare

Fase popolare

- Il “**popolo**” (piccola e media borghesia) per difendere i suoi interessi, si associa in un proprio “comune” con propri rappresentanti (gonfalonieri, capitani del popolo).

Fase popolare

- Il “**popolo**” (piccola e media borghesia) per difendere i suoi interessi, si associa in un proprio “comune” con propri rappresentanti (gonfalonieri, capitani del popolo).
- Dalla metà del **XIII secolo** (a Bologna nel 1228 a Firenze nel 1250) il popolo conquista il **controllo della città** riducendo il ruolo dei “magnati” (nobili e ricchi).